



Introduktion till Winbas  
Butik & kassa

Hur du startar upp Winbas kassasystem

### Utrustning

Börja med att införskaffa utrustningen . Eller den del av utrustningen som du saknar.

Ni behöver en dator, Skärm, kvittoskrivare (parallellkopplad), Kunddisplay (seriellt kopplad). Kassalåda kopplad till kvittoskrivaren, scanner kopplad till tangentbordet, samt ev. Kortläsare och kontrollenhet. All denna utrustning finns beskriven nedan. Du behöver givetvis inte införskaffa exakt vad vi föreslår men anslutningarna bör vara ovan beskrivna.

*Ni bör beställa direkt genom Winbas AB. Detta för att vi normalt enbart ägnar oss åt utveckling av vårt affärssystem men i just fallet med kassa behöver vi rekommendera viss utrustning eftersom det inte finns någon exakt standard.*

### Produktregister, kundregister m.m.

Om ni redan har ett kassasystem så behöver ni läsa ut kundregister, produktregister och Ev leverantörer.

Om inte, bör ni börja med att kontakta era leverantörer och be om produktinformation, helst i Excel-format. Med denna information skapar ni sedan en tabbseparerad textfil, och läser in i Winbas med hjälp av produktinläsningsfunktionen (en separat rutin som du finner i Winbas programgrupp).

Vi skall här beskriva de fält som vi tycker är viktiga vid inläsning av produkter.

- Ert eller leverantörens produktnummer
- Leverantörsnummer (registrera först upp leverantören med detta nummer i Winbas)
- Leverantörens produktnummer.
- Ev. EAN-kod (för läsning med läspenna, handdator)
- Produktgrupp (skapa en kolumn i excelbladet före inläsning)
- Inköpspris samt valutakoden för detta pris.
- Utpris exkl. moms (läggs i prislista 1).
- Ev. länk till bild och produktbeskrivning, placerad på webben. Detta kan hjälpa till vid försäljning av varor ni normalt inte har i butiken. S.k. beställningsvaror
- Skapa en kolumn för lagervara i Excel-bladet och sätt in siffran 0 för de varor som ej ingår i butikssortimentet eller siffran 1 för de varor som ingår. Detta eftersom ni enkelt växlar sortiment i kassan. Ni kan på detta sätt hantera ett sortiment på många tusen produkter varav endast en bråkdel är ren butiksvara. Resten är beställningsvara.

I framtiden kan ni löpande använda er av leverantörens register för att lägga upp nya resp. förändra befintligt sortiment.

Använd sedan funktionen "Generell prisändring" för att skapa Utpris 2 som innehåller pris inkl. moms för privatkunder. Observera att i livsmedel och annat kan olika momssatser gälla varför ni bör prisändra sortimentet gruppvis.

Kundregistret och ev. leverantörer läses in genom funktionen "Arkiv, Import av externa data"

Nu är det dags att under Arkiv lägga upp användare. Även om Systemet från början är låst för 1 samtidig användare så kan ni vara flera som arbetar. Detta för att rätt referens m.m. kommer ut på kassakvittot.

#### *Genomgång av kassafunktionen*

Gå in i funktionen Kassa och sätt er in i de möjligheter som finns att påverka denna rutin. Hjälpen finner ni genom att trycka F1. Eller läsa vår PDF avseende Winbas kassasystem.

### **Design av kvitto/blanketter**

Genom menyn "utskrifter administration, fakturor" (kolumn 3) och här välja knappen design och kontantnota har ni möjlighet att fritt disponera om kvittots utformning samt designa in logotype m.m.

I samma rutin genom valet order/faktura eller samlingsfaktura kan ni förändra dessa layouter för de butiker som har viss del fakturering.

#### *Detaljerad utrustningsbeskrivning*

Vidare följer nu en beskrivning för införskaffande av Samport kortsystem för den som är intresserad. Notera att detta kortsystem kan arbeta genom uppringd linje, bredband (föreslås) eller genom Terminal server om ni har flera butiker på olika platser men ett gemensamt centralt system.

Nedan följer även en närmare presentation av den kassautrustning som vi rekommenderar.

### **Inställningar hårdvara**

Inställningar för hårdvaruutrustning kopplad till kassaterminalen görs under inställningar order i avsnittet kassa och knappen *Utrustning*.

### **Beskrivning av utrustning / hårdvara**

Beskrivning av utrustning till Winbas Kassa, såsom kvittoskrivare, kassalåda, kunddisplay och integrerat kortsystem från Samport.

Winbas kassarutin har en neutral hållning gentemot datorer och kringutrustning och ska fungera väl i datormiljö där Windows fungerar. Märket på utrustningen spelar i allmänhet inte så stor roll utan snarare hur utrustningen är kopplad till datorn. Vi skall här nedan förklara varje del i utrustningen som bildar en komplett kassastation för butiken.

## Portar

Följande portar behöver datorn (kassaterminalen) ha för att kunna koppla utrustningen.

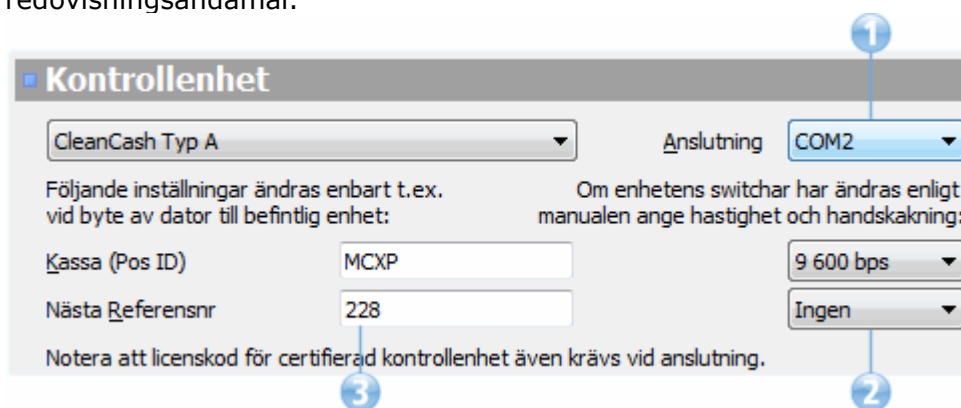
- Parallellport eller USB för kvittoskrivare.
- Seriell port för kunddisplayen.
- En eventuell USB-port för streckkodsläsaren om denna inte kopplas via tangentbordet.

## Kontrollenhet

Anslutning av den kontrollenhet som krävs från den 1 januari 2010 vid kontant försäljning högre än fyra prisbasbelopp (å 42 400 kr) vid en ej obetydlig kontant försäljning i förhållande till total omsättning (2 %). I detta fall använder Winbas kontrollenheten *CleanCash Typ A*.

Kontrollenheten *CleanCash Typ A* ansluts till kassadatorn via COM-port (RS232 seriell eller USB-anslutning med adapter) som anges i inställningar för kassaterminalen där aktivering sker på den aktuella datorn.

CleanCash® har även en kortplats för ett SD-minne (Secure Digital) som fungerar som ett eget minne och kan användas för att ge näringsidkaren tillgång till en detaljerad elektronisk journal för bl.a. bokförings och redovisningsändamål.

**1 Anslutning** aktiverar enheten på den aktuella datorn genom att angivelse av den COM-port som kontrollenheten är ansluten till. Detta är oftast den enda inställningen som behöver göras beträffande kontrollenhet i inställningar för kassaterminalen.

**2 Hastighet** ändras normalt inte. Om de s.k. dip-switcharna på enheten har förändrats, ange då även hastighet och handskakning för kommunikationen enligt inställningen för kontrollenheten. Om inställningar ska ändras för själva hårdvaran, ska detta ske i enlighet med den bifogade manualen. Om inga switchar har ändrats på själva enheten behöver inte heller dessa inställningar ändras.

**3 Kassa och Referensnr** ändras inte heller i normalfallet. Kassans identitet utgörs normalt av datornamnet såsom *Kassa1* eller liknande och dessa inställningar ändras normalt inte såvida detta inte behövs i samband med att man t.ex. byter dator på den plats där kontrollenheten står. Om datorn byts och inte har samma namn som den föregående, ändras namnet till det tidigare namnet och referensnumret ställs till senaste referensnummer på den tidigare datorn.

### Licenskod

Om företaget omfattas av kassaregisterlagens skyldigheter krävs också en licenskod från Winbas AB för att aktivera mekanismerna för kontrollenheten. Om licenskod för certifierad kontrollenhet har registrerats i verksamheten, kan ej heller kontant försäljning ske på dator utan ansluten kontrollenhet.

- [Beställ kontrollenhet](#)
- [Erhållade av licenskod](#)

### Kontrollkod

Kontrollenheten kommer att skapa en kontrollkod som skrivs ut på kvittot bestående av två delar. Först en signeringskod på 32 tecken och därefter en krypteringskod på 26 tecken, avgränsade med tecknet semikolon (;). Kontrollenhetens identitet skrivs därefter också ut på kvittot tillsammans med kassans identitet och kassans unika referensnummer.

```

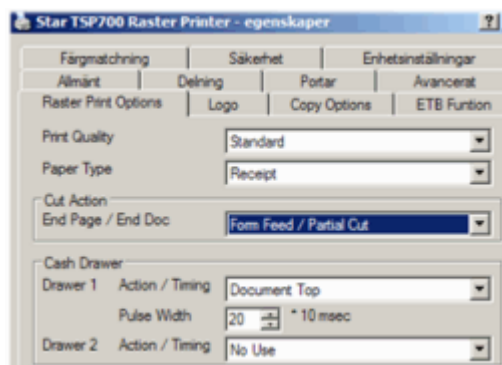
Kontrollkod:
UJPQ4I5RXIF2DQJ7SAVKYQNS7SNFB3NS;
SMO4X5H3ZOOP2557O3MECRXNDQ
Kontrollenhet: RIHTT092300001211
Kassa.id:      MCXP
Ref.nummer:   228

Kontant betalning
Mottaget:     SEK 800,00
Tillbaka:     SEK 79,00
    
```

### Kvittoskrivare och kassalåda

Kvittoskrivaren är kopplad mot datorns parallellport eller USB och kassalådan är i sin tur kopplad mot skrivaren. Genom windowsdrivrutinen kan man ställa in diverse funktioner såsom när kassalådan skall öppnas och hur kvittot skall klippas m.m.

*Cut Action och Cash Drawer styr klippning och kassalåda.*



### Originaldrivrutin eller Generic

Tidigare har drivrutiner utvecklade för skrivarna gjort att kvittoskrivare av denna modell har historiskt varit en aning långsamma, vilket inte gäller nya drivrutiner vilka vi i allmänhet kan rekommendera då hastigheten är imponerande. Som alternativ finns drivrutinen *Generic* som är en textdrivrutin som följer med Windows.

Skrivaren och kassalådan kan även kopplas mot nätverk om flera terminaler skall betjänas av en kvittoskrivare. Alternativt kan laser eller annan skrivare användas men då bör kassalådan kopplas mot tangentbordet som en självständig enhet.

Kontantkvittot designas genom Winbas blankett för [kontantfaktura](#).



STAR TSP 700 c:a pris 3 500 kr



STAR Kassalåda c:a pris 1 500 kr

### Kunddisplay

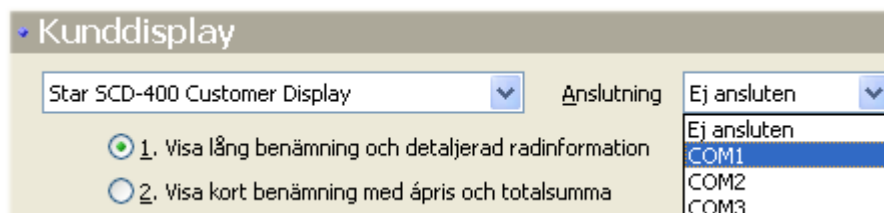
Vi har valt att koppla kunddisplay mot datorns seriella port. Det finns modeller som kopplas direkt mot kvittoskrivaren. Men då winbas skriver ut kvittot när affären är avslutat i stället för under tiden köpet pågår har vi valt en separatkopplad kunddisplay.

STAR Kunddisplay SCD 400  
c:a pris 3 200 kr



### Ansluta kunddisplay

Aktivera anslutningen till kunddisplayen genom att ange vilken kommunikationsport som displayen är ansluten till på den aktuella datorn. Notera att denna inställning då får göras på varje dator där en kunddisplay finns kopplad.






Om datorn eventuellt skulle sakna kommunikationsport (COM1) kan en USB-port användas i kombination med en USB/COM-adapter.

## Vad visar kunddisplayen i Winbas Kassa

STAR Kunddisplay SCD 400 visar 20 tecken på vardera två rader. När rader registreras uppdateras displayen löpande för varje rad. Hur raden ska visas kan bestämmas genom följande inställning:

- Visa lång benämning och detaljerad radinformation** visar benämning (med det första 20 tecknen) på första raden och antal, enhet och åpris på andra raden.
- Visa kort benämning med åpris och totalsumma** visar en avkortad benämning med plats för priset på första raden och kassaorderns totala ackumulerade summa på den andra raden.

<p>När displayen har aktiverats visar den i huvudsak tre olika moment. Först visas den löpande benämning, antal, enhet och åpris för varje produkt som registreras, beroende på inställningen ovan.</p>	
<p>I betalningsskedet visas summan av det som ska betalas. I detta exempel avrundat till femtio öre vid kontant betalning.</p>	
<p>När ett kontant belopp har mottagits visas det mottagna beloppet samt belopp att lämna tillbaka.</p>	

## Strekkodsläsare

Strekkodsläsare finns i ett antal olika modeller och prislägen. De kopplas antingen med en grenkontakt mot tangentbordet eller som i detta exempel mot USB porten. EAN-koden läggs lämpligen som [alternativnummer](#) 1 på produkten. Winbas har möjlighet att hantera flera EAN-koder per produkt, alternativt även hel eller delad förpackning med olika EAN-koder.



*Datalogic Heron c:a pris 1 800 kr*

Utskrift av hylletiketter eller liknande med EAN-kod kan ske genom winbas [etikettutskrift](#) för produkter. Typsnittet för strekkoden måste kunna hanteras av t.ex. befintlig laserskrivare eller etikettskrivare.

## Kortläsare

Winbas samarbetar med *Samport* som är ett integrerat kortsystem sammanbyggt med Winbas kassarutin. Detta innebär att kunden själv drar sitt kort och anger sin kod under det pågående köpet. Hårdvaran (PED) är Hypercom P2100 med integrerad kortdisplay, tangentbord och kortdragare.



Winbas kassa tillåter flera olika korttransaktioner som [betalning](#) för samma köp. Kortläsaren är kopplad mot datorn via Com-porten eller USB-adapter och kommunikationen till inlösare sker med fördel genom bredband, alternativt genom modem.

*samport inkl. program c:a.  
pris 5 000 kronor*

Se avsnittet installation av kortbetalningar för handhavande vid implementation av *Samport position NET DLL*:

- [Installation kortbetalningar](#)

## Ansluta kortläsare

Aktivera anslutningen till kortläsaren (PED) genom att ange det unika KassaID för datorn som varje kassaterminal med kortläsare ska ha.

## Övriga inställningar i Winbas för Samport

Följande inställningar utförs på varje terminal i avsnittet [Utrustning till kassaterminalen](#).

**Kortbetalning**

1 Samport Position Ansluten som KassaID 1

Integration mellan Winbas, Samport och PED Hypercom 2100.  
Ange KassaID för att aktivera kortläsaren mot Winbas.

Password upprättat tillsammans med Samport

2 Lösenord Ange unikt ID för denna dator  
KassaID 1 (1-99)

Redovisningsnummer hos inlösande bank

3 123456-6789-0123 Nästa referensnummer  
Referensnr 603

Filerna Samport.Position.dll, pscom.dll och reg\_samport\_dll.bat placeras i Winbas klientmapp: C:\WinBas32\

1 **Samport Position** anges som operatör vid kortbetalningar, tillsammans med KassaID för att aktivera datorn för kortbetalning. Observera här att varje dator / kassaterminal ska ha ett eget ID; 1, 2, 3 o.s.v. Således kan man alltså inaktivera korthantering på en terminal genom att nollställa begreppet KassaID.

**2 Password** ska anges för t.ex. återbetalning till konto. Ett password bestäms av butiken för varje Telluspay ID (kundnummer) som sedan aktiveras hos samport. Detta lösenord används i transaktionen t.ex. vid återbetalning till kundens konto vid [kreditering av faktura](#) tillsammans med kassörens signatur på kvittot. Om flera kassor är anslutna till samma Telluspay ID, kommer samma lösenord att användas i varje kassa.

Notera i och med installation av EMV behövs inte längre Password för kreditering av returer.

**3 Redovisningsnummer hos inlösende bank** ska skrivas ut på kvittot vid kortbetalning. Ange butikens redovisningsnummer, alltså nummer för inlösen hos banken så att detta kan skrivas ut på kvittot.

Password upprättat tillsammans med Samport och Redovisningsnummer hos inlösende bank anges i avsnittet:

- [Utrustning till kassaterminalen](#)

#### Andra inställningar för kortbetalningar med Samport EMV

Följande alternativ kan underlätta för kassaoperatören i vissa verksamheter vid användandet av Samport EMV. Dessa inställningar innebär att kassapersonalen i princip inte behöver röra datorn under kortköpets gång, utan allt sker automatiskt av den betalande kunden och kortterminalen.

**Visa inte dialogen för godkännande av belopp** är ett alternativ för att koppla bort [dialogen kortbetalning](#) för dem som aldrig lämnar extra tillbaka kontant vid kortbetalning, utan alltid enbart trycker OK i denna dialog. Om alternativet aktiveras kommer inte dialogen att visas och beloppet kommer att godkännas automatiskt efter att kortet har dragits. Inställningen gäller alltså enbart när kort har satts in eller dragits, och inte vid amnuell angivelse av kortuppgifter som kräver dialogen.

Notera att de verksamheter som ofta använder uppdelad betalning på flera betalningssätt kanske inte ska använda denna inställning, då den direkt godkänner hela kvittobeloppet om kortet har dragits innan själva betalningen.

**Skriv kvitto direkt efter godkänd betalning** innebär att efter kunden har slagit in sin pinkod och köpet har godkänts, kommer betalningsdialogen automatiskt att stängas och kvitto skrivas ut. Detta innebär alltså att kassören ej behöver trycka *F7 – Utför* när betalningen enbart utgörs av en kortbetalning.