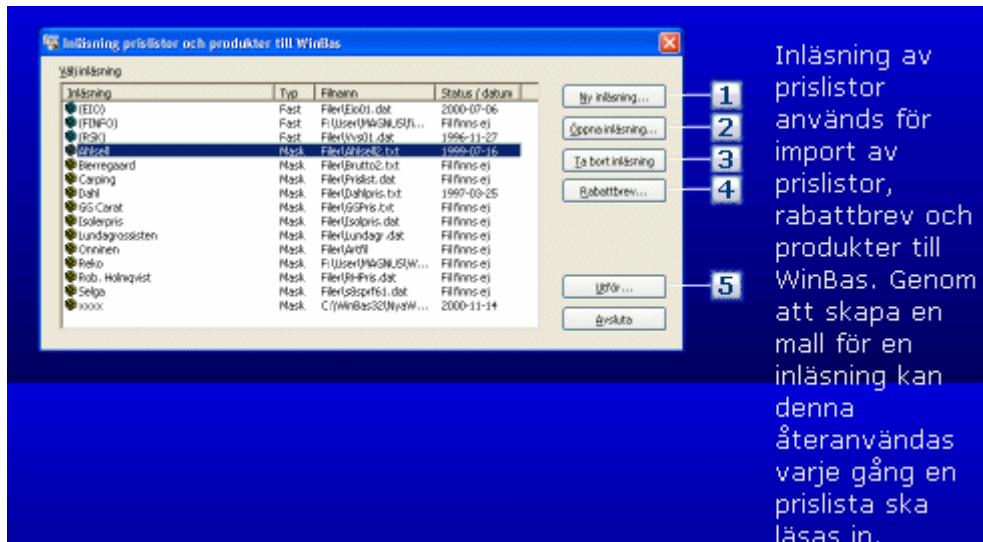




# Introduktion till Winbas

produkt och prisinläsning

## Produkt och prisläsning



Inläsning av prislister används för import av prislister, rabattbrev och produkter till WinBas. Genom att skapa en mall för en inläsning kan denna återanvändas varje gång en prislista ska läsas in.

- 1 Ny inläsning ...
- 2 Öppna inläsning ...
- 3 Ta bort inläsning
- 4 Rabattbrev ...
- 5 Uppför ...

### Kunskaper i post- och filhantering

Att arbeta med inläsningar av produktinformation såsom priser, benämningstexter m.m. kräver god kunskap i post- och filhantering. Denna kunskap kan givetvis inhämtas från oss på winbas AB. Om man anser sig besitta denna kunskap skall man ändå läsa igenom denna hjälptext innan något arbete påbörjas. Vid inläsning (första gången) av produktinformation skall en test alltid göras mot ett testföretag upplagt i winbas. Om inläsning sker till ordinarie *företag* och det visar sig att man gjort något fel får detta oftast mycket stora konsekvenser. Innan uppdatering av produktregistret sker skall alltid en backup göras. Att i detta avsnitt beskriva alla de kundspecifika förutsättningar som kan finnas är omöjligt och därför kommer beskrivningarna nedan att vara övergripande. Vidare är det stor skillnad i hanteringen av exempelvis ändring av upplagd inläsning kontra nyuppläggning. Därför har en delning gjorts med anledning av detta.

### Skärmlistan

Skärmlistan visar befintliga inläsningar, dels de som kommer med från början vid installation av winbas och även egna nya inläsningar, skapade efter installation.

**Inläsning** visar kolumnen med namnen på registrerade inläsningar. Vanligen återspeglar namnet filtypen eller leverantören av filen.

**Typ** är antingen *Fast*, vilket innebär att filen har ett fast filformat, eller *Mask* som betyder att inläsningen är kopplad till en mask, designad efter filens utseende.

**Filnamn** visar den fil som inläsningen är kopplad till. Är filen belägen i Winbas serverkatalog i visas enbart namnet, där katalogen *Filer* är standardkatalog för inläsningar. Annars visas hela sökvägen och namnet till filen.

**Status / Datum** återspeglar filens tillgänglighet eller datum på filen. Genom att kontrollera datum, kan man avgöra om filen är uppdaterad.

## 1 Ny Inläsning

För att lägga upp en ny inläsning väljs knappen *Ny inläsning*. I samband med detta anges bl.a. vilket företag som inläsningen ska till och vilket namn inläsningen ska ha. Lämpligen används namnet på den leverantör som tillhandahåller prislistan.

Fönstret *Inläsning* används för att administrera de inläsningar som används. Genom att spara vissa uppgifter för respektive inläsning, skapas en mall som sedan kan användas varje gång inläsningen ska utföras.

**Namn på inläsning** är det namn som visas på första sidan och skall normalt inte förändras när det väl har registrerats. Lämpligen används namnet på den leverantör som tillhandahåller prislistan.

**Sökväg och filnamn vid inläsning** skall peka på det ställe där filen med *produkter* eller *priser* finns lagrad.

**Vid komprimerad fil – ange namn vid expandering** skall användas när automatisk uppackning av en komprimerad fil ska ske. Funktionen kräver viss kunskap och förståelse för att användas.

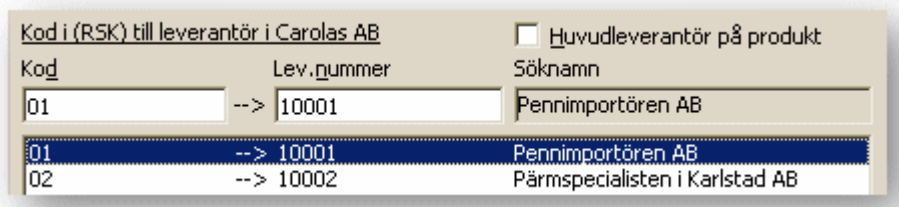
**Använd mask** används för att koppla ihop sättet varpå varje datapost (produkt) skall hanteras vid inläsningen till databasen (winbas). Denna del av upplägget är den svåraste och därför också den mest komplexa. Funktionen beskrivs i avsnittet *Mask vid inläsning av prislistor*. Vid minsta osäkerhet kontakta winbas support.

**Till företag** används för att markera mot vilken winbas-databas, eller *företag* produktfilen skall läsas in till.

**Från leverantör** används för att knyta rätt *leverantör* till produktfilen. Detta är bl.a. mycket viktigt när man använder hanteringen för rabattbrev.

## Leverantörer vid EIO, RSK och FINFO

Inläsningarna EIO, RSK och FINFO kan innehålla flera leverantörer. Filen innehåller då en kod för vilken leverantör det gäller, denna kod matchas med leverantörens nummer i det aktuella företaget i winbas.



Kod	Lev.nummer	Söknamn
01	--> 10001	Pennimportören AB
01	--> 10001	Pennimportören AB
02	--> 10002	Pärm-specialisten i Karlstad AB

Vid registrering av leverantörerna används knapparna *Spara*, *Avbryt* och *Ta bort leverantör*. De registrerade leverantörerna med kod, leverantörsnummer och namn visas i skärmlistan. Om inte leverantör med det angivna leverantörsnumret finns i det företag som är aktivt, t.ex. om företag har förändrats indikeras detta i skärmlistan.

De leverantörer som kommer att användas visas sedan även i samband med utförande av inläsningen.

## Masker

Alla inläsningar utom de av typen *Fast*, d.v.s. EIO, RSK och FINFO, kräver att inläsningen är kopplad till en mask designad efter filens utseende. För att administrera maskerna används följande knappar:

**Ny mask** används för att lägga upp en helt ny mask, för ett filutseende som inte tidigare finns.

**Öppna mask** används för att redigera en redan befintlig mask, t.ex. när filen har förändrats eller att masken inte överensstämmer med filens utseende.

**Ta bort mask** väljs då en mask i listan är vald som inte längre behöver användas.

## Kunskaper i post- och filhantering

Att lägga upp en ny mask är både svårt och komplicerat. Denna hantering kräver mycket goda kunskaper i post- och filhantering. Misstag och felaktigheter här kan få stora konsekvenser för hela winbas produktregister med mycket extra arbete som följd. Genomgången här nedan är att se som en övergripande beskrivning.

**Namn på mask** används för att sätta namn på masken. Namnet visas på föregående sida och kopplas visa skärmlistan till den aktuella inläsningen. Det går bra att använda samma namn som på inläsningen, lämpligen leverantörens namn.

**Filens struktur** används för att beskriva i vilket format data har levererats.

- **Fast antal rader** används när ett fast antal rader bildar en post (produkt).
- **Tabseparerad text** ska användas när datafälten (inom posten) åtskiljs ned ett skiljetecken (t.ex semikolon). Filer skapade i Excel är oftast tabseparerade.
- **Fast postlängd** väljs när varje post har en fast längd. D.v.s alla poster är exakt lika långa och alla fält har sin exakta plats inom varje post. Är filen skapad i ett DOS-format är denna filstruktur mycket vanlig.

## Exempel på hur det kan se ut med de tre olika filstrukturerna

Data i filen som finns ser ut som följer, för två olika produktposter.

### Post 1

Produktnummer: 123456  
Benämning: Penna gul  
Enhet: St  
Pris: 0590

### Post 2

Produktnummer: 789012  
Benämning: Hålslag metall svart  
Enhet: St  
Pris: 4650

Fast antal rader	Tabseparerad text	Fast postlängd
123456 Penna gul St 0590 789012 Hålslag metall svart St 4650	123456;Penna gul;St;0590 789012;Hålslag svart metall;St;4650	123456Penna gul St 4650 789012Hålslag svart metall St 0590

**Teckentabell** används för att beskriva hur filen är skapad. Det finns idag två standarder för PC, nämligen Windows ANSI eller DOS ASCII. Är man osäker kan man genom att titta i bildskärmstabellen snett ner till vänster, undersöka om bokstäverna ÅÄÖ är korrekt representerade. Är inte specialtecken korrekt representerade är filen i DOS ASCII-format.

**Uppdatering av produkter** används för att beskriva vad som skall ske vid inläsning av produkt databasen.

- **Ändra endast befintliga** används när man vill uppdatera befintliga produkter i produkt databasen. Detta innebär att inga nya produkter kommer att läggas till i produkt databasen
- **Skapa nya som ej finns** används då man önskar att uppdatera befintliga och samtidigt lägga till nya som ej finns i produkt databasen sedan tidigare.
- **Uppdatera priser på leverantör** används när man önskar uppdatera priserna på den valda leverantören.

## Skapa relationer

### Filen

Den stora tabellen överst till vänster innehåller den valda filen/leverantörens första datapost. Det är mot denna datapost som sedan kopplingar sker mellan leverantörens datafil och winbas produkt databas.

### Winbas datafält

Den stora tabellen överst till höger innehåller alla de datafält som finns i winbas produkt databas. Genom att koppla ihop den vänstra tabellen med den högra erhålls en fungerade hantering där winbas vet vad som skall läsas in och till vilket ställe i databasen. Kopplingen görs med ”**Skapa relation-knappen**” och sparas i den undre relationstabellen.

### Fr.o.m. position och Längd vid fast postlängd

Vid formatet Fast postlängd måste uppgifterna för *From pos* och *Längd* vara ifyllda. För varje del av posten som ska läsas in (t.ex benämning) måste man ange startposition och fältlängd (t.ex benämning startar i position 10 och är 30 tecken lång, 10 i första fältet och 30 i det andra).

## Villkor i relationer

Villkoren anger på vilket sätt mottagande fält (i winbas) skall uppdateras. Nedan kommer en kort beskrivning av de båda villkorsfälten. Kombinationerna inom respektive kategori kan vara korsvisa och beroende på vilken typ av fält som är kopplat i relationen, varierar de olika alternativen.

### Villkor för uppdatering

Uppdatera alltid fältet	Fältet kommer alltid att uppdateras i samband med att posten skapas eller ändras
Skriv endast om blank	Fältet uppdateras enbart när den befintliga posten inte har ett tidigare innehåll, d.v.s. fältet är blankt. Gäller alfanumeriska fält (text).
Uppdatera endast om 0	Fältet uppdateras enbart när den befintliga posten inte har ett tidigare innehåll, d.v.s. fältet är noll. Gäller numeriska fält, d.v.s. siffror.
Ingen uppdatering	Uppdatering sker aldrig på detta fält.

### Nummer, Benämning och Levartikelnr

Om det mottagande fältet är något av begreppen *Nummer*, *Benämning* eller *Levartikelnr* kan sökning ske på fältet, detta betyder att om posten redan finns i registret, kommer uppdatering att ske på grundval av detta begrepp. Enbart ett av dessa fält kan användas som sökbegrepp, eller *nyckelfält*, normalt är det produktnummret som är nyckelfält.

Sök detta fält	Fältet kommer att användas som sökbegrepp för tidigare produkter i registret.
Ingen sökning	Fältet är inte ett sökbegrepp.

### Rabattkod

Vissa filer kan innehålla en rabattkod, som i sin tur är kopplad till ett *rabattbrev*. För att ange vilket fält som innehåller rabattkoden anges detta mot ett alfanumeriskt textfält.

Inget	Fältet innehåller inte rabattkoden.
Rabattkod	Fältet innehåller rabattkoden.

### Division av pridfält m.fl

I vissa fall är de siffror som finns i filen utan decimalkomma, t.ex. kan en prisuppgift anges som ett heltal, trots att den är i kronor och ören.

Ingen division	Används normalt på pridfält som skall läsas in ograverade.
Dividera med 10	Används på pridfält där man önskar sätta in ett decimalkomma mellan entalet och tiotalet.
Dividera med 100	Ska användas på pridfält där man önskar sätta in ett decimalkomma mellan tiotalet och hundratalet. Mycket vanligt när priset i datafilen är redovisat i ören.
Dividera med 1000	Används på pridfält där man önskar sätta in ett decimalkomma mellan hundratalet och tusentalet.

### Utpriser 1 till 9

Om det mottagande fältet är ett utpris och alltid ska uppdateras, kan detta beläggas med moms enligt momssatser angivna i *Inställningar Order*.

Lägg på moms 1	På det aktuella utpridfältet skall moms 1 läggas till
Lägg på moms 2	På det aktuella utpridfältet skall moms 2 läggas till.
Lägg på moms 3	På det aktuella utpridfältet skall moms 3 läggas till.

### Ta bort relation

För att ta bort en relation, markera aktuell relation listan och välj *Ta bort*.

Dock finns några viktiga saker att påpeka:

- Skall en relation ”mitt i” tas bort måste i vissa fall borttagning ske nerifrån. Om så inte sker kan hela masken komma i olag med mycket extra arbete som enda resultat.
- Innan borttagning av relationer sker bör ni dokumentera de relationer ni tar bort. Detta ifall ni önskar lägga tillbaka delar av den borttagna informationen.

Glöm inte att klicka på Spara-knappen efter att justeringarna är gjorda för inläsningen.

### 2 Öppna inläsning

En befintlig inläsning kan behöva öppnas och förändras. För att förändra en redan befintlig inläsning, markera den aktuella inläsningen och välj knappen *Öppna inläsning*. Det kan vara till fördel att dokumentera vad man ändrar eller tar bort innan man gör ändringen och sparar den. Se också avsnittet på sidan 3 om *Masker*.

### 3 Ta bort inläsning

När en inläsning inte längre behövs och inte kommer att användas mer, kan denna tas bort. Använd knappen *Ta bort inläsning* för att ta bort en inläsning markerad i skärmlistan.

### 4 Rabattbrev

Använd funktionen rabattbrev för att koppla stafflade rabatter till en inläsning och en leverantör i ett av winbas företag. Rabattbrev kan även läsas i från Excel eller öppnas i Excel för vidare bearbetning.

För att registrera rabattbrev krävs att ett *företag* i winbas och den aktuella *leverantören* först väljs. Dessa uppgifter förslås från det företag och den leverantör som finns angiven i aktiv inläsning. Genom att växla mellan befintliga leverantörer ges en överblick över de olika leverantörernas rabattbrev.

## Lägga upp nytt rabattbrev

Det finns två vägar för att lägga upp rabattbrev.

1. Den första och enklaste (mest arbetskrävande) är att registrera rabattkod och rabattsats manuellt.
2. Har man många rabattkoder och leverantören erbjuder dessa som datafil kan man istället läsa in dessa via knappen *Läs in textfil*.

## Ändra i ett befintligt rabattbrev

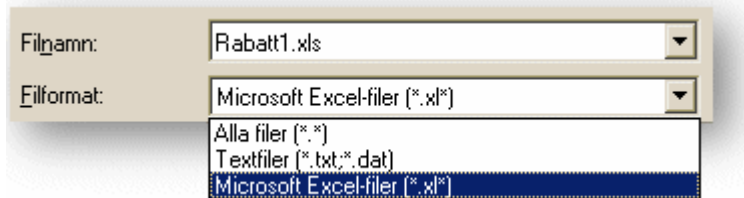
Via knappen *Rabattbrev* öppnas rutinen där de registrerade rabattkoderna återfinns med sina respektive rabatter. Eftersom det finns fem rabattnivåer (s.k stafflade rabatter), ges möjlighet att bygga upp så kallade rabattbrevsmatriser. Hanteringen av dylika matriser kan med fördel göras i Excel. Genom att klicka på knappen *Spara som textfil* ges möjlighet att skicka filen till Excel. När sedan filen är omarbetad i Excel kan den åter läsas in genom knappen *Läs in textfil*.

## Spara som textfil

*Spara som textfil* skriver en fil av rabattmatrisen utan leverantörsnummer. Filen kan antingen vara en tabseparerad textfil, eller en excelfil. Filen kan sedan öppnas för vidare bearbetning i Excel. Om filen ska sparas i formatet xls, anges filändelsen .xls och en fil av excelformat skapas automatiskt. Om en befintlig Excelfil anges, skapas ett nytt blad i arbetsboken, t.ex. Rabattbrev2.

## Läs in textfil

Läser fil utan leverantörsnummer (leverantörsnummer får ej förekomma), funktionen sätter istället leverantören till aktiv leverantör, d.v.s den leverantör som är vald i skärmlistan.



Vid inläsning av fil kan filen vara antingen en textfil (txt) eller en Excelfil (xls). I fallet excelfil, väljs formatet Microsoft Excel-filer och det aktuella excelbladet läses in till den valda leverantören. Märk att första bladet i arbetsboken läses in.

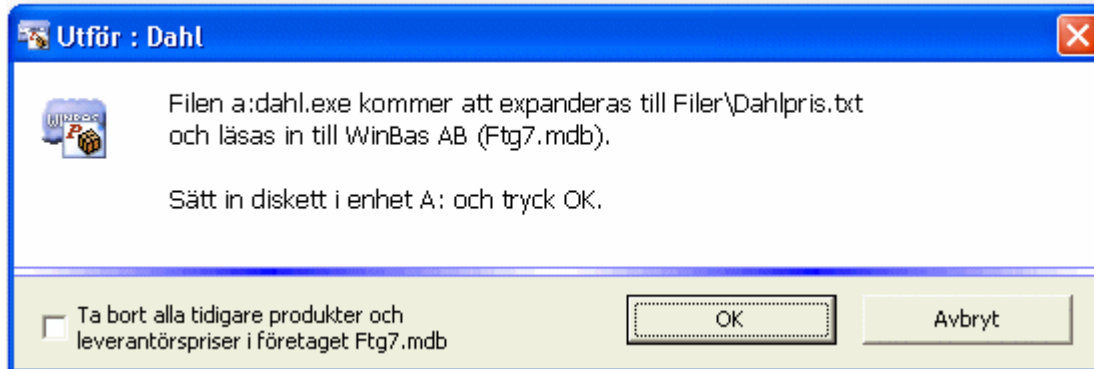
## Grundförutsättningar

Några grundförutsättningar som måste finnas för att rabatterade priser skall erhållas:

1. I winbas *Inställningar Produkter* måste fältet Lagervärde sättas till inpris.
2. I masken måste ett fält (rabattfältet) i leverantörens produktfil vara kopplat till fältet grupp (i winbas databas) med villkorstexten Rabattkod.
3. I winbas ska *Generell uppdatering av priser från leverantör* köras.

## 5 Utför inläsning

För att utföra en inläsning används knappen *Utför*, efter att den avsedda inläsningen har valts i skärmlistan. Därefter visas dialogen *Utför prisinläsning*.



### Beskrivning av filen

Meddelandet anger vilken fil som kommer att läsas in och till vilket företag filen kommer att läsas in. Allt enligt de inställningar som har gjorts för den aktuella inläsningen. Om komprimerad fil har angivits i inställningarna, visas sökvägen både till den komprimerade filen och till den expanderade filen.

### Eventuell diskett

Om filen levereras på diskett och så är angivet för inläsningen, ges meddelande om att disketten ska sättas in i diskettenheten. Tryck därefter på OK för att starta inläsningen.

### Ta bort alla tidigare produkter och leverantörspriser

Används alternativet *Ta bort alla tidigare produkter och leverantörspriser*, kommer **hela produktregistret att tas bort** innan inläsningen påbörjas. Måste användas med stor försiktighet.

### Hantering av FINFO

Övergripande beskrivning produktregistret FINFO och hantering i winbas.

### Historik

FINFO är ett brett produktregister bestående av produkter som saluförs hos byggvaruhus, färg och järnhandel.

Registret består av nästan 400.000 produkter och uppdateras löpande av grossister i branschen. FINFO finansieras dels av de grossister vars produkter återfinns här men även av kunden (byggvaruhandlaren) som på detta sätt kan få i princip all information från ett håll. Liknande register RSK (VVS och rörinstallatörer) EIO (Elinstallatörer) finns för andra branscher på marknaden.

### Hur börjar vi arbeta med FINFO?

Kontakta Sema Group som förvaltar FINFO och ge dom en förteckning över de leverantörer Ni handlar av idag.

Be dom kontakta leverantörerna för ett utdrag över de produkter som Ni köper av respektive leverantör. Då en byggvaruhandel kanske består av 12.000 olika produkter och FINFO innehåller totalt c:a. 400 000 så måste vi först och främst bygga upp ett lokalt register i datorn över de aktuella produkterna.

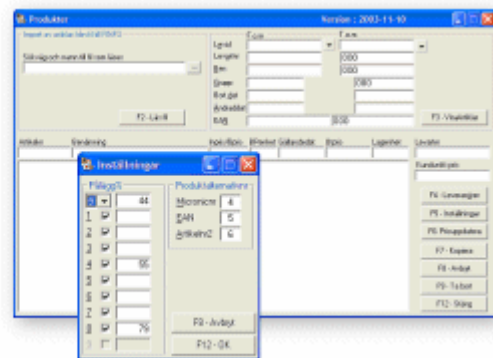
När detta register levereras av Sema Group så läses det ner och bildar ert lokala produktregister.

Abonnemanget med FINFO bygger på att Ni löpande får utdrag via Internet över produkter som tillkommer, förändras eller kommer att utgå. Detta gäller givetvis från de grossister Ni har avtalat med Sema Group. Dessa meddelanden kan komma så ofta som varje dag och innehålla alltifrån 1 till 1000 produkter.

### Winbas hantering av FINFO

Vår lösning bygger på en sidodatabas till winbas affärssystem där man läser in den löpande information som kommer från FINFO. Man kan sedan 1 gång per vecka eller oftare om så önskas prisuppdatera winbas produktregister med de förändringar som skett. Rutinens andra funktion är att snabbt kunna plocka fram en produkt som inte finns i winbas. Detta upptäcks oftast vid inleverans och påfyllning i butiken.

Pris och hylletiketter kan sedan skrivas ut över dagens eller veckans prisförändrade produkter. M.a.o. arbetar man löpande med de produkter som finns i butiken men har tillgång information rörande samtliga produkter från dina leverantörer.



### Vad består en FINFO produkt av?

Informationen kan delas upp i tre delar först och främst finns givetvis FINFO nummer, leverantörens produktnummer, EAN-kod samt Micronicnummer. Detta för att kunna identifiera produkten, skriva ut hyll- och prisetiketter samt kunna beställa varan direkt med Micronic handdatorer (tillhandahålls av vissa grossister).

Den andra delen är inköpspriser. Det finns dels ett allmänt inköpspris men även kundunika inköpspriser börjar öka i antal. Den tredje delen är cirkapris och butikspris som kunden skall betala. För att förhållande inpris-utpris skall fungera så kan Ni givetvis som alternativ till cirkapris ange både rabatter från respektive grossist i vår FINFO-rutin men även de pålägg som skall gälla för respektive prislista.